

MANUAL DE INSTALACIÓN Y GARANTÍA

ROBOT LIMPIA PISCINAS

Modelo: BOT 150



ÍNDICE

Introducción	01
Advertencia y precauciones	02
Características y operación	03
Mantenimiento	04
Problema y Soluciones	05
Especificaciones	06
Despiece y Listado de Partes	07

01. INTRODUCCIÓN

El robot de limpieza de piscinas es una clase del limpiador subacuático totalmente automático. Se utiliza para la limpieza de la suciedad en el piso, pared y línea de flotación de la piscina tales como pelos, hojas y pequeñas partículas que van precipitando.

Sumergido el robot en la piscina, después de seleccionar el modo de operación, el robot de limpieza puede medir automáticamente el tamaño de La piscina, diseña automáticamente la ruta de trabajo y limpia la piscina por sí mismo.

02. ADVERTENCIA Y PRECAUCIONES

Los siguientes puntos importantes deben tomarse en cuenta antes usar:

- 01. ADVERTENCIA** la alimentación eléctrica de 220V del controlador NO debe estar a una distancia menor a los 3,5 metros de la piscina. Controle que el controlador del robot de piscina no se encuentre en un área posible de inundarse.
- 02.** Este aparato no está destinado para usarse por personas (incluidos chicos) con capacidades mentales, sensoriales o físicas reducidas, o con falta de experiencia y conocimiento, a menos que hayan sido instruidos o supervisados acerca del uso del aparato por una persona responsable de su seguridad.
- 03.** Los chicos deberán ser supervisados para asegurar que no jueguen con el aparato.
- 04.** El cable de alimentación no se puede reemplazar. Si el cable está dañado, el aparato debe ser reparado por un agente oficial Motorarg.
- 05.** El robot NO debe utilizarse cuando haya personas en el agua.
- 06. ADVERTENCIA** Para evitar posibles descargas eléctricas, no intente enchufar el cable de alimentación con las manos mojadas o mientras esté parado en el agua.
- 07.** Antes de realizar cualquier operación para el mantenimiento o retirar el robot del agua, desconecte el enchufe del tomacorriente.
- 08.** El robot debe funcionar con agua relativamente limpia libre de químicos agresivos.
- 09.** NO usar con líquidos inflamables o en locales con peligro de explosión.
- 10.** El robot de limpieza de piscina cumple con las normas internacionales IEC 60335-1, IEC 60335-2-41, incluidas las últimas modificaciones, sobre las condiciones de seguridad para los aparatos electrodomésticos y las normas particulares, aplicables a estos productos.
- 11.** Previa instalación, asegúrese que la red de alimentación tenga conexión de puesta a tierra eficaz conforme a la normativa.
- 12.** Se recomienda instalar siempre un interruptor diferencial con una sensibilidad de fuga de 30mA.
- 13.** No levante el robot desde el cable, siempre con el robot sumergido en el agua, acerque el robot al borde de la piscina tirando suavemente del cable hasta la superficie, alcance la manija y levante lentamente el robot permitiendo drenar el agua, una vez que se alivió puede retirarlo de la piscina tomando siempre el mismo desde la manija.

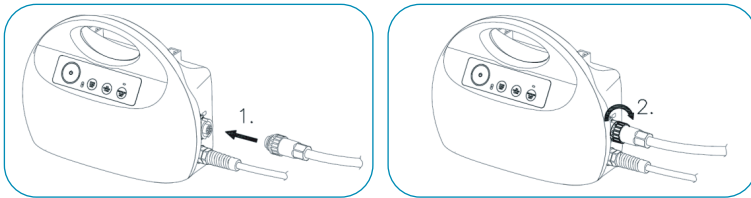
03. CARACTERÍSTICAS Y OPERACIÓN

INTRODUCCIÓN

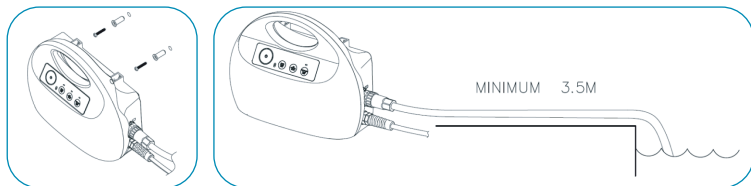
- 1. Iniciar/Detener**
Reconoce el tamaño de la piscina y selecciona el ciclo de trabajo automáticamente.
- 2. Modo limpieza del piso**
Solamente limpia el piso de la piscina incrementando su eficiencia.
- 3. Modo limpieza del piso, paredes y línea de flotación**
Limpia todo a su alrededor, piso, paredes y línea de flotación.
- 4. Modo limpieza línea de flotación**
La selección del modo limpieza línea de flotación optimiza el tiempo de limpieza.

OPERACIÓN INSTRUCCIONES

1. Conectar el conector del cable autoflotante de baja señal al controlador buscando la posición correcta de los terminales, **ajustar la tuerca roscada para su fijación.**

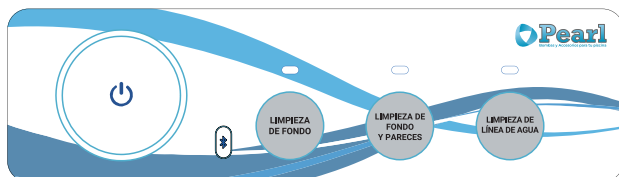


2. Posicionar el controlador aproximadamente en el medio del largo de la piscina a una distancia no menor a 3,5m garantizando que el robot pueda desplazarse por todo el recorrido del piso de la piscina. Fijar el controlador a una mediana altura **evitando dejarlo apoyado en el piso.**



3. Introducir el Robot Limpiador en la piscina dejando **sumergir libremente hasta el piso**. Asegúrese de que el cable flotante esté libre de cualquier obstrucción.

4. Conectar el controlador a una alimentación eléctrica **monofásica de 1x220V 50Hz**.



5. Seleccione uno de los tres Modos de limpieza y luego oprima el botón de **ENCENDIDO/APAGADO**. El robot comenzará el ciclo de limpieza.

6. Para cambiar el modo de limpieza, oprima el botón de **ENCENDIDO/APAGADO**, seleccione el **MODO** y luego vuelva a presionar el botón de **ENCENDIDO/APAGADO** para que el robot inicie el ciclo de limpieza seleccionado.

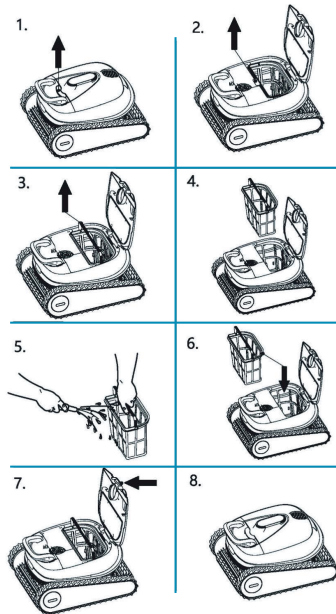
INDICADOR LUCES

COLOR LED	ESTADO	INDICACIÓN
BLANCO	ENCENDIDO	Operación normal de limpieza de la piscina
BLANCO	PARPADEO DOS VECES	Trabaja en reversa después de encontrar un obstáculo
BLANCO	SIEMPRE PARPADEO	Estado en espera
ROJO	ENCENDIDO	Protección por sobrecarga. Dejar descansar el Robot en el piso al menos 15 minutos. Presionar ENCENDIDO/APAGADO para reinicio.

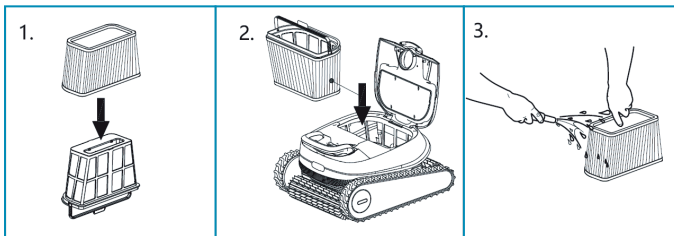
04. MANTENIMIENTO

1. LIMPIEZA DEL FILTRO CANASTO

Apagar y desconectar la alimentación eléctrica de 220V al controlador. Abrir la cubierta superior. Retirar con cuidado el canasto tomando desde su manija hacia arriba, limpie con una manguera. Inserte el filtro canasto limpio y cierre la tapa del filtro. Para evitar que la propia suciedad pueda trabar el filtro no permitiendo su retiro suave, se recomienda su limpieza cada vez que finaliza un ciclo. Si esto ocurriera, haga movimientos oscilantes tomando la manija de los extremos cuidando no romper la manija del canasto.



2. USO DEL FILTRO DE PAPEL



El filtro de papel debe ser manipulado con cuidado por su fragilidad, permite filtrar partículas menores a 100 micrómetros reteniendo toda partícula mayor a este tamaño, su vida útil se ve limitada según la suciedad del agua, se recomienda solo usar con agua relativamente limpia para evitar saturarlo. Dado que puede afectar el rendimiento del robot, se debe limpiar después de cada ciclo con chorros de agua.

3. MANTENIMIENTO DEL CABLE AUTOFLOTANTE

El cable autoflotante puede conseguir retorcerse después de varias horas continuas de trabajo.

Una vez finalizado el ciclo de trabajo se recomienda desconectar el robot limpiador de la alimentación eléctrica de 220V, desconectar el cable autoflotante del controlador, desenroscar el cable dejando que vuelva a su forma natural y luego proceda a reconectar el cable para así dar inicio al ciclo de limpieza del robot limpiador de piscina.

Finalizada la operación y limpieza del robot limpiador, enrollar el cable en forma circular sin dobleces.

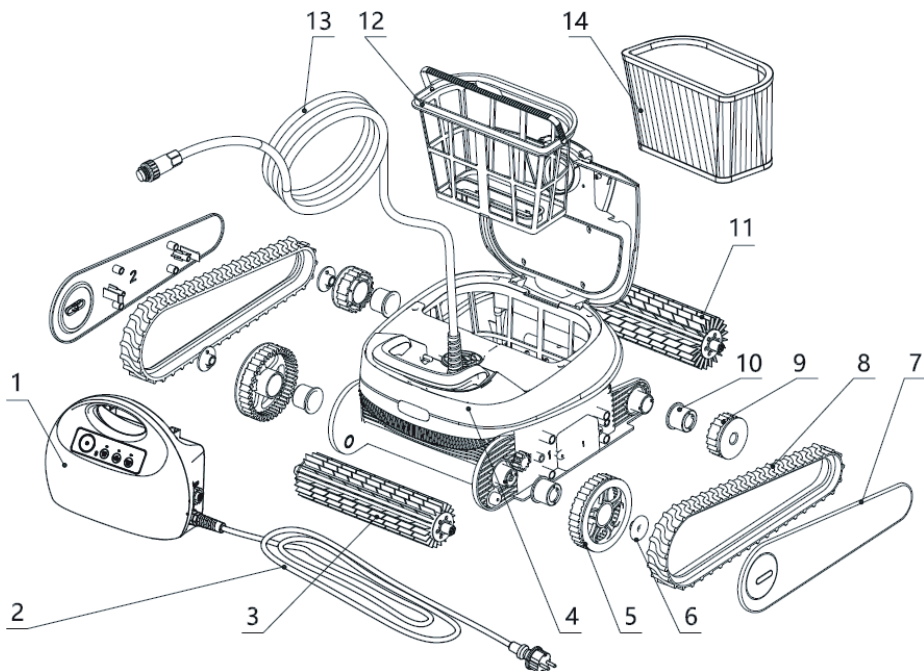
05. PROBLEMA Y SOLUCIÓN

SÍNTOMA	POSIBLE RAZÓN	ACCIÓN CORRECTIVO
El robot limpiador se mueve, pero no limpia	Canasto o filtro obstruido	Limpiar canasto y filtro
El robot limpiador de piscina no se mueve	Un obstáculo bloquea el impulsor o un obstáculo bloquea el cable	Desconecte la fuente de alimentación. Abra la tapa del impulsor y verifique que no haya nada atrapado en el impulsor. Verificar que las orugas y las ruedas no estén bloqueadas.
Partículas de basura absorbidas salen fuera del robot	Canasto Filtrante está roto	Reemplazar el canasto de filtro
	Canasto filtrante está lleno	Limpiar canasto filtrante
El cable autoflotante se encuentra retorcido	Después de 8 horas de operación el cable comienza a retorcerse.	Apagar el robot, desconectar y desenroscar el cable autoflotante antes de reiniciar
El robot se detuvo	Sobrecarga	Dejar el robot limpiador en el piso de la piscina, presione ENCENDIDO/APAGADO para volver a comenzar.

06. ESPECIFICACIONES

ESPECIFICACIONES	
Producto dimensión	470x410x255 milímetros
Paquete dimensión	680x450x390 milímetros
Producto peso	10.5 kg
Paquete peso	18 kg
Limpieza zona	Piso, paredes 90° y línea de flotación
Precisión de Filtrado	100 µm
Longitud de cable flotante	17m
Caudal de filtración	14-18 m ³ /h
Inmersión máxima	3,5m
Máximo tamaño de piscina	12x6m
Tensión de salida	24VCC
Corriente de salida	4.5A
Alimentación	1x220Vca
Frecuencia	50Hz
Potencia	150W
Máxima temperatura del agua	45°C
Mínima temperatura del agua	0°C
Grado de Protección de caja controlador externo	IP 54
Grado de Protección del robot / motor	P 68

07. DESPIECE Y LISTADO DE PARTES



01. Controlador

02. Cable de alimentación del controlador

03. Cepillo de goma delantero

04. Cuerpo principal

05. Engranaje dentado principal

06. Fijación conjunto rueda conductora

07. Cobertor lateral de correa y engranaje

08. Correa dentada

09. Engranaje dentado trasero

10. Buje de rodamiento

11. Cepillo de goma trasero

12. Filtro canasta

13. Cable auto flotante

14. Filtro papel

DECLARACIÓN DE CONFORMIDAD

MOTORARG S.A. declara bajo nuestra exclusiva responsabilidad que los productos de la serie Ionizador Solar Pearl a los cuales se refiere esta declaración son producidos y comercializados conformes a las normas, comprendidas las últimas modificaciones, y a la respectiva legislación nacional que las incorpora, sobre:
IEC 60335-1, IEC 60335-2-41.



Revisión: 1.0
Buenos Aires, Mayo 2023




Veracruz 2900
(BI822BGP) Valentín Alsina

¡CONTACTANOS!

Servicio Técnico

-  **Atención telefónica:** 9 a 13 y de 14 a 18 hs
-  +54 9 11 2345-0172 (Solo Whatsapp)
-  cas@motorarg.com.ar
-  +54 011 4135-7080

Repuestos

-  **Atención telefónica:** 9 a 13 y de 14 a 18 hs
-  +54 9 11 6493-8333 (Solo Whatsapp)
-  repuestos@motorarg.com.ar

COMPROBANTE DE GARANTÍA

Estimado cliente, complete los siguientes datos:

MODELO: _____

FECHA DE COMPRA: _____

DISTRIBUIDOR: _____

Centro de Atención y Servicio
Tel.: (54 11) 4135-7080
cas@motorarg.com.ar

CONTROL INTERNO N°:

MOTORARG S.A. en su carácter de importador/exportador y fabricante de motores eléctricos y electrobombas, garantiza sus productos por el término de 1(un) año a partir de la fecha de compra.

La presente garantía cubre defectos de fabricación y/o fallas ocultas de material.

La decisión acerca de la cobertura, temporaria o física de la garantía es a exclusivo juicio de Motorarg S.A.

Si se evidenciara dentro de los 90 días del trabajo realizado defectos o deficiencias, el servicio técnico subsanará el inconveniente.

En los casos que el producto debiera ser enviado al Servicio Técnico, los gastos del traslado, flete y seguros, deberán ser abonados por el usuario.

La garantía no cubre trastornos ocasionados por sobrecarga, baja tensión, falta de fase, tensión y/o frecuencia incorrecta, falta de lubricación o refrigeración, conexión indebida del motor y/o caja de comando, mal uso, mal trato, instalación defectuosa, intento de reparación sin la debida autorización por escrito de Motorarg S.A., la quita de componentes y/o agregado de elementos extraños, daños y/o averías producidas durante el transporte, enmiendas o falsedad de datos.

La presente garantía no reconoce los siguientes costos: mano de obra, transporte y demás gastos en que incurra el usuario por defecto o inspección del equipo, reinstalación del equipo reparado o reemplazado, daños sufridos por el usuario a terceros, inherentes al defecto, indemnización por interrupción del servicio, casos fortuitos y/o fuerza mayor y/o hechos de naturaleza que puedan afectar al producto.